



Guia Rápido FUF050

UNIDADE DE TRANSFERÊNCIA E FILTRAGEM DE DIESEL



Leia as instruções de operação e segurança antes do uso!

Sem Filtro: Monte o filtro antes do uso.

É estritamente proibido rebocar a unidade com qualquer tipo de veículo.
É proibido subir no equipamento.
É proibido sustentar ou transportar o equipamento pelo cabo de alimentação elétrica.
É proibido apoiar ou transportar o equipamento pela mangueira de sucção ou de entrega.
O uso indevido do equipamento é estritamente proibido.
Utilize sempre equipamentos de proteção adequados às operações a serem realizadas e resistentes aos produtos utilizados na limpeza do equipamento.
Não toque em peças e cabos elétricos com as mãos molhadas.
Não ligue a unidade se o cabo de alimentação ou outras partes críticas do dispositivo estiverem danificadas. Substitua o componente danificado imediatamente

PRIMEIROS SOCORROS – CONTATO COM FLUÍDO

Para problemas decorrentes do contato entre o fluido tratado e os olhos ou a pele, consulte a ficha de dados de segurança do fluido tratado. Para problemas decorrentes da inalação ou ingestão acidental do fluido tratado, consulte a ficha de dados de segurança do fluido tratado. Para informações específicas, consulte a ficha de dados de segurança do fluido tratado.

EQUIPAMENTOS DE PROTEÇÃO A USAR

Use sempre equipamento de proteção adequado para as operações a serem realizadas. Para mover, instalar e descartar a unidade, use o seguinte equipamento de proteção:



Sapatos de segurança



Mangas longas



Luvas de segurança



Óculos de segurança

Além disso, o manual de operação deve ser fornecido ao operador e mantido acessível

INFORMÇÕES GERAIS

A unidade só pode ser usada por pessoal autorizado e treinado após a leitura e compreensão deste manual.

Este manual deve ser entregue ao operador e guardado. O detentor da unidade é responsável por ele.

O operador deve ser informado e treinado sobre o conteúdo deste manual, e sua compreensão deve ser verificada.

O operador é responsável pelo uso correto da unidade portátil, com base nas informações fornecidas neste manual e no treinamento recebido.

Antes de conectar a unidade portátil à fonte de alimentação, verifique se a tomada está devidamente protegida contra sobrecargas e curtos-circuitos.

Verifique se a tensão e a frequência da fonte de alimentação correspondem aos dados indicados na etiqueta da unidade portátil.

Procure sempre trabalhar em condições seguras e nunca em situações precárias.

As imagens dos produtos publicadas neste manual são apenas para fins ilustrativos e podem estar sujeitas a alterações.

Todos os direitos de reprodução deste manual são reservados pela Filtrac. Qualquer reprodução, mesmo parcial, é proibida.

A FILTREC SPA não assume nenhuma responsabilidade por danos resultantes de uso indevido. Os riscos associados ao uso indevido são de responsabilidade exclusiva do usuário.

Antes de qualquer intervenção na unidade portátil, desligue a fonte de alimentação.



PROIBIÇÕES E OBRIGAÇÕES

Utilizar somente Diesel (UNI EN 590).

Não utilizar para/com gasolina ou solvente com ponto de fulgor < 55 °C (131°F)

O uso de líquidos não autorizados é estritamente proibido.

Evite o contato entre a alimentação elétrica e o líquido a ser filtrado.

Realizar trabalhos e operações de manutenção somente quando a iluminação for adequada

Efetue as operações de manutenção e limpeza com o aparelho parado e desligado.

É expressamente proibida a permanência de pessoas não autorizadas na área de trabalho.

É expressamente proibido fumar ou utilizar chamas abertas durante as fases de trabalho.

É estritamente proibido remover dispositivos de segurança e proteções.

É estritamente proibido o uso de acessórios inadequados ou não fornecidos com máquina.

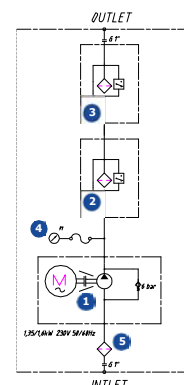
É estritamente proibido o uso da unidade em ambientes com atmosfera potencialmente explosiva.

É proibido transportar ou movimentar a máquina enquanto ela estiver em operação e dispensando.

INFORMAÇÕES TÉCNICAS E DIMENSIONAIS

| | | |
|----------------------------------|----------------------|------------------------------------|
| Modelo | FUF050MG2V50 | Unidade de filtragem para diesel |
| Dimensões L, W, H [mm] | 490 X 645 X 1006 | |
| Peso [Kg] | 62 | |
| Tensão [V] | 230 – Monofásico | |
| Frequência [Hz] | 50-60 | |
| Potência instalada [kW] | 1,6 | |
| Vazão nominal [l/min] | 50 | |
| Temperatura de operação [°C] | -10 / +50 | (Faixa de trabalho do óleo diesel) |
| Máxima pressão de trabalho [bar] | 5 | |
| Filtro de retenção de partículas | Ver gabarito | |
| Filtro de absorção de água | Ver gabarito | |
| Filtro de sucção "Y" | tela metálica 500 µm | |

ESQUEMA HIDRÁULICO



- 1 Motorbomba 1,6 kW + válvula de alívio 6 bar
- 2 Filtro de retenção de partículas
- 3 Filtro de absorção de água
- 4 Manômetro
- 5 Filtro de sucção "Y" 500 µm

USO PREVISTO E FLUIDOS APROVADOS

O uso pretendido da unidade de filtragem é tratar Diesel (UNI EN 590). Os fluidos aprovados incluem fluidos à base de petróleo ou sintéticos com um ponto de fulgor acima de 55 °C (131 °F).

Certifique-se sempre de que a temperatura do fluido para filtrar seja pelo menos 10 °C (18 °F) menor que o ponto de fulgor do fluido.

É recomendado tratar com frequência o mesmo fluido. O uso da unidade para fluidos diferentes não é aconselhado.



A unidade pode ser usada para transferência. Neste caso, graças ao alto desempenho dos filtros FILTREC, a unidade garante que o tanque de destino seja abastecido com fluido limpo.



A unidade também pode ser usada como um sistema de limpeza de tanques. Neste cenário, graças ao alto desempenho dos filtros FILTREC, pode ser usada para limpar o fluido dentro de um tanque, recirculando-o pelos filtros.

LIQUIDOS PROIBIDOS

1. Gasolina, álcool, líquidos inflamáveis com ponto de fulgor < 55 °C (131 °F) e solventes
2. Água
3. Líquidos para grau alimentício
4. Corrosivos químicos
5. Líquidos com viscosidade acima de 300 cSt

O uso de fluidos proibidos pode resultar em incêndio, explosão, danos à vedação, oxidação da bomba, corrosão da bomba, ferimentos pessoais, sobrecarga do motor e outros problemas. Qualquer uso que se desvie da finalidade pretendida, conforme descrito no manual, é considerado uso impróprio. Portanto, a Filtrac se isenta de qualquer responsabilidade.

INSTALAÇÃO DA UNIDADE DE FILTRAGEM DE DIESEL

1. O usuário final está autorizado a montar a unidade somente após consultar este manual.
2. Conjunto da mangueira de sucção: rosqueie a mangueira de sucção (espiral, PVC) na porta de sucção
3. Conjunto da mangueira de descarga: rosqueie a mangueira de descarga na porta de descarga dos filtros, que é conectada ao segundo filtro.
4. Conjunto do terminal: monte independentemente a extremidade rígida de sucção/descarga nas mangueiras de sucção/descarga.
5. Instalação do filtro: monte os filtros spin-on (use somente filtros spin-on originais FILTREC).
6. Conexão elétrica: conecte a fonte de alimentação à tomada de 220 V usando o plugue apropriado.

INSTALANDO O FILTRO E ELEMENTO DE REPOSIÇÃO

O suporte de montagem do filtro é etiquetado para identificar a posição dos filtros (Filtro nº 1 para remoção de partículas; Filtro nº 2 para absorção de água).



Antes de substituir os cartuchos, a unidade deve ser desconectada de todas as fontes de energia, desconectando-a do painel de alimentação. Durante a substituição do cartucho, é obrigatório usar equipamento de proteção individual. Esteja ciente de que os cartuchos podem estar quentes durante a substituição



Durante o processo de substituição do cartucho, certifique-se de ter recipientes adicionais colocados sob o conjunto do filtro. Isso é para capturar qualquer excesso de líquido que possa não estar totalmente contido dentro da bandeja de coleta de líquido, evitando a contaminação da área ao redor. Procedimentos a seguir descrevem como instalar ou substituir um cartucho de filtro.

1-Certifique-se de que o sistema esteja desligado e que não haja pressão residual no filtro

2-Desenrosque o cartucho girando-o no sentido anti-horário e remova-o. Verifique a condição da junta localizada na extremidade da rosca de fixação; substitua-a se necessário.

3-Instale um novo cartucho FILTREC, verificando o número da peça, principalmente no que diz respeito à classificação de microns.

4-Certifique-se de que a face de montagem do cabeçote esteja limpa.

5-Lubrifique a junta do cartucho de substituição e a rosca antes da montagem.

6-Gire o novo cartucho até que ele atinja a face de montagem e aperte por 1/2 volta.



USAGE PROCEDURE

1. Prenda as extremidades das mangueiras aos tanques ou segure firmemente a extremidade da mangueira de descarga antes de iniciar uma operação.
2. Após inserir o plugue, pressione o botão de ativação (1) e então o botão de ligar (2) para iniciar o dispositivo. A transferência ou filtragem do fluido então será iniciada. Para parar a operação, pressione o botão desligar (3).



1. Durante a operação, os tubos, filtros e motor podem ficar quentes. Use o equipamento de proteção individual apropriado e tenha cuidado.
2. Em caso de EMERGÊNCIA, pressione o "botão de emergência" (4). Uma vez resolvida a emergência, reinicie o dispositivo pressionando o "botão de ativação" (1).



1. Não use a bomba seca, não ligue ou pare a bomba conectando ou desconectando a fonte de alimentação
2. Quando o sistema não estiver em uso, é recomendável deixar a bomba desligada.

DESLIGAMENTO

1. Para interromper a operação, pressione o botão desligar (3)
2. Desconecte a fonte de alimentação principal do gerador.
3. Após a conclusão da operação, rebobine o cabo de alimentação, mangueiras/conexões de entrada e saída. Tenha cuidado ao drenar o fluido e insira as pontas de metal nos invólucros designados. Use o equipamento de proteção individual apropriado e tenha cuidado.

INDICADORES DO FILTRO

1. Se a luz indicadora de entupimento do filtro de remoção de partículas (6) acender durante a operação, proceda com a substituição do filtro de remoção de partículas.
2. Se a luz indicadora de entupimento do filtro absorvente de água (7) acender durante o funcionamento, proceda à substituição do filtro absorvente de água.

21. GABARITO DE CODIFICAÇÃO DE ELEMENTO REPOSIÇÃO

| | | | | | |
|----|----|-----|----|----|------|
| 1. | 2. | 3. | 4. | 5. | 6. |
| A5 | 22 | G01 | V | 0 | /AB2 |

| | |
|----------------------|---|
| 1. SÉRIE DO FILTRO | A5 |
| 2. TAMANHO DO FILTRO | 22 |
| 3. MEIO FILTRANTE | G01 Fibra de vidro $\delta_{4\mu m(c)} > 10.000$ G03 Fibra de vidro $\delta_{5\mu m(c)} > 5.000$ G06 Fibra de vidro $\delta_{7\mu m(c)} > 2.000$ G10 Fibra de vidro $\delta_{10\mu m(c)} > 2.000$ G25 Fibra de vidro $\delta_{25\mu m(c)} > 2.000$ G40 Fibra de vidro $\delta_{35\mu m(c)} > 1.000$ GW40 Fibra de vidro $\delta_{35\mu m(c)} > 1.000$ + Absorção água AW40 Água absorvente somente (Alta capacidade) |
| 4. VEDAÇÃO | V FKM |
| 5. VÁLVULA BYPASS | 0 Sem by-pass |
| 6. SUFIXO ELEMENTO | AB2 AbsoluteBeta 2 – Elemento de alta eficiência de filtragem |

Para informações entre em contato:

FILTREC LATAM

Itajaí – Santa Catarina - Brasil
Avenida Vereador Abrahão Francisco, 4200 - Ressacada
Tel. +55 (47) 2125-0151
E-Mail: info@filtrac.com.br